

Pozvánka

Zveme všechny milovníky lesa a přírody na sázení vánočních jedliček zpět do lesa, které bude slavnostně zahájeno fanfárami trubačů z Lesů města Brna.

KDY?

V sobotu 13. dubna 2019 od 10:00 do 12:00 hodin.

KDE?

Sraz všech, stromků i jejich hostitelů, je na místě výsadby u **Lesních školek pod Babím lomem**, kam vás dovede červená turistická značka z **Vranova** (bus č. 41 směr rozcestí U Jelínka (přibližně 2 km pohodovým terénem).

Pokud byste jeli autem, tak příjezd je možný po asfaltové lesní cestě z obce Lelekovice, Vranov a ze státní silnice na Svitavy se značenou odbočkou na lesní školky.

CO můžete očekávat?

Na lokalitě bude připraveno místo pro zasazení vaší jedličky a potřebné nářadí, pro hostitele drobné občerstvení. Možnost koupit si jedličku, pro ty, kteří přijdou bez ní.

Kontaktní adresy:

- **Rezekvítek, z. s.**, Štolcova 14, 618 00 Brno
tel.: 543 216 483, rezekvitek@rezekvitek.cz, Tereza Žižková
- **Nadace Veronica**, Panská 9, 602 00 Brno
tel.: 542 422 775, nadace@veronica.cz
- **Lesy města Brna, a.s.**, Křížkovského 247, 664 34 Kuřim



LESY
MĚSTA
BRNA



NADACE
veronica



veronica
EKOLOGICKÝ INSTITUT



Vánoční stromky – stromy pro život

Přátelé přírody,

děkujeme Vám za zakoupení živého vánočního stromku. Tímto krokem jste podpořili naši snahu neníčit kvůli několika dnům vánočních svátků spoustu mladých stromků, ale naopak využít tradice Vánoc k podpoře městských lesů výsadbou naší původní dřeviny, jakou je jedle bělokorá.



Věříme, že i letos Vám jedličky doma udělají radost.

Co o Vaší jedličce možná nevíte...

Jedle bělokorá (Abies alba)

je náš původní druh jehličnaté dřeviny, který z našich lesů téměř vymizel. Kdysi bývala naší nejhojněji zastoupenou jehličnatou dřevinou. Zaujímal 15–20 % rozlohy našich lesů. Jedle patřila k našim nejmohutnějším stromům. Historické prameny udávají jedlové velikány vysoké až 60 m. Doma byla od pahorkatin až po hory. Jedle však nedokázala vzdorovat změnám, které do krajiny přinesl člověk. Na jejím ústupu se podílel zejména holosečný způsob hospodaření v lesích, postupné vysoušení krajiny, průmyslové imise, okus a ohryz spárkatou zvěří. Všechny příčiny ústupu jedle nejsou dosud uspokojivě vysvětleny. V roce 1950 bylo zastoupení jedle v lesích České republiky 2,8 %, v roce 1990 to bylo pouze 1,3 % a v roce 2005 už pouhých 0,9 %. Ročně se v naší republice prodá přes milion stromků. Ty se po Vánocích stávají odpadem, který se obtížně likviduje. Takže i kdyby se jen jedno procento stromků stalo sazenicí – bylo by ročně vysazeno 10 tisíc stromků.

Jak se o jedličku starat před Vánoci?

Dovolte nám, abychom Vám poskytli několik instrukcí, jak se stromkem zacházet. Vše jsme konzultovali s lesnickými odborníky a také čerpáme z našich zkušeností z předchozích let.

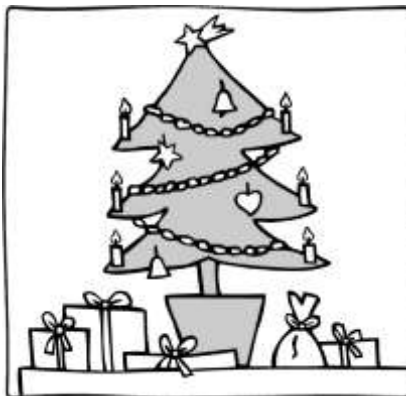
- Především – stromek v květináči je živá bytost, o kterou je třeba se starat. Je hostem ve Vašem pokoji a nebude se tam cítit příliš dobře. Den strávený zejména v přetopeném bytě je pro stromek tím, čím pro Vás noc strávená v lese bez spacáku. Snažte se proto držet stromek co nejdéle mimo byt (na dvorku, na zahrádce nebo na balkóně).
- Stromek potřebuje hodně vody! A tu potřebuje nejen po dobu, kdy je mimo místnost, ale hlavně, když se ocitne v bytě. Proto je třeba jej podle potřeby pravidelně zalévat.



Jak se o jedličku starat o Vánocích?

Přechod ze zimy do tepla je pro stromek tepelný šok. Zejména pokud venku mrzne, může být teplotní rozdíl až 30 stupňů! Snažte se proto tento přechod zmírnit:

- Den nebo dva před Vánocemi přeneste stromek do mírně temperovaného prostředí (do chodby, kočárkárny, dílny či garáže).
- Před přenesením stromku do místnosti snižte na několik hodin teplotu pokoje asi na 15 stupňů.
- Po celou dobu se snažte udržovat vysokou vlhkost vzduchu v pokoji (asi 75 % relativní vlhkosti). Nejlépe poslouží mechanický rozprašovač, kterým stromek několikrát denně „mlžíte“.
- Stromek je vždy třeba zalévat, třeba i dvakrát denně, aby zemina v květináči, byla stále vlhká.
- Bylo by také vhodné se zřící svíček připevněných ke stromku.
- Rozhodně vždy stromek držte v teplé místnosti co nejkratší dobu.



- Před navrácením stromku na balkón, dvorek či na zahradu jej opět ponechejte nejméně dva dny v mírně temperované místnosti, aby si zvykal postupně.
- Pozor, pokud panují venku příliš velké mrazy (pod -15 °C), přeneste raději jedličku na tyto dny do nějaké chladnější místnosti v domě – v květináči je jedlička méně chráněná proti přemrznutí, než když roste v půdě ve volné přírodě. Pokud musíme jedličku vzít do teplejší místnosti, je potřeba ji aklimatizovat, jak bylo popsáno výše.

Jak se o jedličku starat po Vánocích?

Máte několik možností, jak s jedličkou naložit:

- Co nejdříve, jakmile to počasí dovolí, můžete vysadit jedličku na vlastním pozemku či zahradě a nechat ji tam růst.
- Stromek i s kontejnerem zasetkovat (přihrnout hlínou) na zahradě a použít ho znovu o příštích Vánocích.
- Pokud jste z Brna a okolí, můžete stromek přinést 13. dubna 2019 na připravené místo, kde jej vlastnoručně vysadíte do lesa. Další péči o stromek zajistí pracovníci Lesů města Brna.



Projekt je v roce 2018 podpořen statutárním městem Brnem.