

# Aleje – cesta k jejich záchraně



# Zachování alejí jako ekoporadenské téma



V roce 2006 krajské správy silnic, které ošetřují silnice II. a III. třídy, začaly ve všech krajích plošně kácet aleje. Během zimy padly po celé republice stovky zdravých stromů. Stejná situace se opakovala v zimě 2008.

# Kolik bylo vykáceno stromů u silnic

Kraj	Vykáceno	Vysazeno
Jihočeský*	17850	5738
Jihomoravský	10160	9153
Karlovarský	3586	910
Královéhradecký*	4199	106
Liberecký*	1651	0
Moravskoslezský	3633	4327
Olomoucký	5882	2085
Pardubický*	11080	6584
Plzeňský*	14991	2223
Středočeský*	19025	21099
Ústecký*	4314	2429
Vysočina*	3928	3883
Zlínský	6371	4659
<b>Celkem</b>	<b>106 670</b>	<b>63 196</b>

**Od 1. 10. 2003 do 31. 12. 2010 podél silnic ve správě krajů (silnice II. a III. třídy, případně další)**

# Koncepce zachování alejí



- Absence koncepčního materiálu, systémové přístupu
- Koncepce vznikla na základě dlouhodobé diskuze zainteresovaných
- Obsahuje praktické návody jak pro státní správu tak pro veřejnost

# Informační alejový systém

INFORMAČNÍ SYSTÉM ALEJE | aleje.upol... x +

http://www.aleje.upol.cz/



## IS ALEJE



- ALEJE**
  - [IS Aleje - informace](#)
  - [Metodika](#)
  - [Seznam alejí](#)
- PŘIHLÁŠENÍ**

**Uživatelské jméno: \***

**Heslo: \***

**Přihlásit se**  
[Zaslat nové heslo](#)

## INFORMAČNÍ SYSTÉM ALEJE

Informační systém aleje byl vybudován ve spolupráci se sdružením Arnika, Výzkumným ústavem Silva Taroucy pro krajinu a okrasné zahradnictví, vvi. a Katedrou geografie PŘF UP v Olomouci.

Informační systém je založen na databázové aplikaci včetně napojení na GIS mapové výstupy. Pilotní projekt informačního systému je testován v Olomouckém kraji, kde byly plošně zmapovány zachovalé aleje v rámci celé administrativní jednotky. Projekt byl podpořen z několika grantových projektů (Norway grants, EEA grants) za finanční podpory Ministerstva životního prostředí a nadací rozvoje občanské společnosti.

Informace o alejích jsou zadávány do předem připravených polí s nápovědou. Takto vytvořená databáze obsahuje veškeré potřebné informace o alejích na území ČR. Informační systém je průběžně aktualizován a doplňován o nové aleje i informace k jednotlivým alejím.

# Žižkovo Pole

## praktický ekoporadenský příklad



# Žižkovo Pole – dominanta kraje



Jedna z nejzachovalejších alejí na Vysočině se nachází mezi obcemi Dobrá u Přibyslavi, Žižkovo Pole a Macourov. Je významnou krajinnou dominantou Přibyslavska a dokladem tvůrčí schopnosti našich předků začlenit šetrným způsobem cestu do okolní krajiny. Navazuje na okrasnou zahradu v okolí Žižkovy mohyly, postavené v roce 1874 podle návrhu Antonína Wiehla na místě, kde zřejmě zemřel Jan Žižka z Trocnova. Alej byla založena v roce 1924, na památku pětistého výročí od jeho úmrtí. Některé stromy jsou ale zřejmě ještě starší.

# Historie kauzy

- (2007) – první pokusy obce Žižkovo pole vykácet stromořadí z důvodu rekonstrukce vozovky
- (2007) – 2008 správní řízení o povolení kácení
- 2008 – dendrologický posudek a návrh na zpamátnění
- 2009 – vyhlášení památné aleje krajem, žaloba obce
- 2009 – dohoda kraje, AOPK, ČIŽP, silniční správy o kácení pouze 10% strom na realizaci výhyben
- 2009 – 2010 veřejná sbírka na barvu pro alej
- 2008 – 2010 kampaň za zachování aleje, natírání aleje
- 2010 – silničáři obnovují natírání alejí na Vysočině
- 2010 – Metodika zachování alejí
- 2011 – Soud neuznal žalobu obce Žižkovo pole proti zpamátnění



# Kampaň na záchranu aleje



<http://www.youtube.com/watch?v=2twDoEZxH7E&fe>

<http://arnika.org/kauzy-stromy/alej-u-zizkovy-mohyly->



at=118

# Akce natírání



# Účast dobrovolníků



# Osvětový výstup z projektu – informační tabule

## ALEJ ŽIŽKOVO POLE

Zdejší alej podél silnice mezi obcemi Dobrá, Žižkovo Pole a Macourou patří mezi nejzachovalejší aleje na Vysočině. Je významnou krajinnou dominantou Přibyslavska a dokladem pozitivní tvůrčí schopnosti našich předků začlenit šetrným způsobem cestu do okolní krajiny. Navazuje na okrasnou zahradu v okolí Žižkovy mohyly, postavené v roce 1874 podle návrhu Antonína Wiehla na místě údajného úmrtí Jana Žižky z Trocnova. Samotná alej byla vysazena v roce 1924 na památku pětistého výročí jeho smrti.

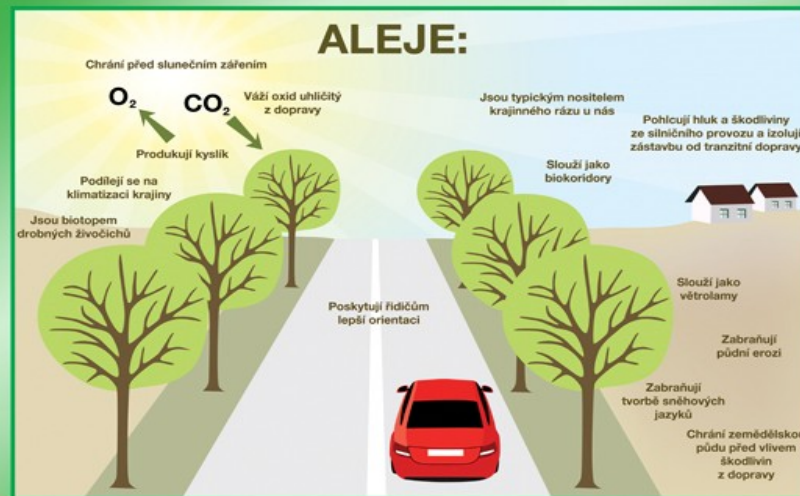
Převážně lipová alej se zachovala překvapivě kompaktní a téměř bez mezer. Kromě téměř stoletých lip jsou zde zastoupeny také javor mlčč, bříza bělokorá, jasan, vrba jiva a jeřáb ptačí. Stromy dosahují výšky mezi 15 a 20 metry. Výjimkou nejsou stromy s obvodem kmene i 300 cm. Stojí zde celkem 306 stromů. Alejí vedou značené turistické i cyklistické stezky, prochází tudy také turistická stezka Karla Havlíčka Borovského.

Kvůli rekonstrukci vozovky bylo v roce 2007 navrženo vykácení celé aleje. Část obyvatel z okolí však s takovým zásahem výrazně nesouhlasila a alej pokácena nebyla. Díky iniciativě občanského sdružení Mezník bylo opakovaně navrhováno vyhlášení aleje za památnou. Zákonná ochrana aleje znamená kromě ochrany před pokácením také možnost pravidelné péče o jednotlivé stromy. Odborné ošetřování přispívá k ozdravení stromů i k lepšímu vzhledu aleje jako celku. Snaha o zachování této jedinečné aleje podpořilo i sdružení Arnika. Ve své kampani „Zachraňme stromy“ usiluje o zachování zdravé a funkční zeleně ve městech i ve volné krajině.

**Pokáčet strom motorovou pilou trvá několik minut. Je snadné přitom nepomyslet, jak dlouho trvalo, než vyrostl, a jak dlouho bude trvat, než za něj vyroste náhrada.**



Zachraňme stromy!  
Více informací:  
[www.stromy.arnika.org](http://www.stromy.arnika.org)



## DESÁTERO NENAHRADITELNÝCH FUNKCÍ ALEJÍ

- 1 Aleje utvářejí harmonický charakter české krajiny a její typický ráz.
- 2 Stromy pohlcují jemný poletavý prach a další škodliviny produkované automobily.
- 3 Alej omezuje hluk, který se ze silnice šíří k obytné zástavbě. Zejména pokud stromořadí doplňují keře, může být účinek významný.
- 4 V noci nebo za deště či mlhy usnadňuje alej řidičům orientaci, ukazuje směr.
- 5 V létě alej chrání cestovatele před slunečním žářem. Ocení to pěší, cyklisté i řidiči aut.
- 6 V zimě snižuje riziko tvoření sněhových jazyků.
- 7 Alej působí jako přírodní větroslam, zmiňuje boční vítr a omezuje víření prachu z polí.
- 8 Průměrný strom spotřebuje za život na 24 milionů m<sup>3</sup> oxidu uhličitého, skleníkového plynu způsobujícího změny klimatu.
- 9 Aleje jsou po někdejších zničení remízů posledním zbytkem přírody mezi chemicky ošetřovanými monokulturními poli a asfaltovou vozovkou.
- 10 Každý vzrostlý strom je domovem desítek nebo i stovek druhů rostlin a živočichů. Platí to zejména pro hmyz, ptáky a drobné živočichy.



# Současná situace v právní ochraně dřevin

- Návrh novely zákona o pozemních komunikacích z dílny Ministerstva dopravy vrací výjimku silničářům kácet stromy bez povolení (zatím kromě souvislých stromořadí).
- Dva roky chybí vyhláška Ministerstva životního prostředí, která má zpřísnit parametry kácení.

# Anketa Alej roku 2011



- 54 nominovaných alejí
- Hlasovalo cca 4500 lidí
- Návštěvnost stránek téměř 20tis. lidí

A photograph of a dirt path winding through a forest of tall, mature trees. The path is flanked by lush green grass and leads into the distance. The scene is brightly lit, suggesting a sunny day. The text 'Děkuji za pozornost' is overlaid in the upper left quadrant.

**Děkuji za pozornost**